



## Sant Feliu s'il·lumina per Nadal



**Un pressupost per  
transformar la ciutat**

Pàg. 3-7

**Posada en marxa del  
nou servei de policia  
de Proximitat**

Pàg. 10

**Sant Feliu es bolca  
amb València**

Pàg. 18



## Sant Feliu s'implica amb la lluita contra el càncer de mama

Cada 19 d'octubre es commemora el Dia Internacional del Càncer de Mama amb l'objectiu de sensibilitzar la població amb un missatge clau: la importància de la detecció precoç, l'atenció especialitzada a les dones, el suport a la recerca amb visió de gènere i augmentar l'índex de supervivència de les pacients. I és que aquesta continua essent la pedra angular de la lluita contra aquesta malaltia, que representa la primera causa de mort de la població femenina a tot el món.

El passat dissabte 19 d'octubre es va celebrar una nova edició de la passejada solidària contra el càncer de mama, organitzada per l'Ajuntament i el Consell Municipal de les Dones de Sant Feliu. La ciutadania es va reunir a les 10.30 h a la plaça del Vuit de Març en una concentració per recaptar fons que va comptar amb la col·laboració de les entitats Compartim Idees, Casal de la Dona i Dones XXI, i el suport dels membres del Voluntariat de Sant Feliu. Després dels parlaments, es van fer exercicis d'escalfament en grup, a càrrec del Casa de la Dona, i els tabals de la Plataforma de colles d'AMPA i AFA de Sant Feliu van animar la sortida de la caminada. A partir de les 11.30 h va començar el recorregut, que va finalitzar a la plaça de la Vila.



La passejada solidària també suposa una oportunitat per sensibilitzar la població vers aquesta malaltia, solidaritzar-se amb les dones que la pateixen i alhora fer pedagogia per promocionar estils de vida saludables. Enguany es van recaptar 3.360,80 euros que es van destinar a l'Associació Espanyola Contra el Càncer amb seu a Barcelona.

## L'equip de govern presenta les línies estratègiques del pressupost 2025 en audiència pública



El dijous 14 de novembre, a la Sala Ibèria, es va celebrar la primera de les dues sessions d'audiència pública amb les que l'equip de govern va presentar a la ciutadania les línies estratègiques del pressupost municipal pel 2025. L'alcaldesa, Lourdes Borrell, i els portaveus dels tres partits de la coalició del govern d'entesa municipalista -Javier Molina (PSC), Jaume Manyoses (Tots Som Sant Feliu) i Joaquim Carcereny (Veïns per Sant Feliu)- van informar amb detall sobre les prioritats i els criteris de distribució de recursos que han de guiar la gestió municipal en el proper any.

La sessió va arrencar amb paraules d'agraïment de l'alcaldesa "a la tasca feta pels professionals de l'Ajuntament" per tal de poder presentar davant del públic assistent un pressupost inicial que se sotmetrà a aprovació abans de tancar l'any. A continuació, l'alcaldesa va vincular el pressupost de l'any vinent amb el PAM (Pla d'Actuació de Mandat) i la seva importància també per donar resposta als Objectius de Desenvolupament Sostenible. "El soterrament i cosir la ciutat són l'espina dorsal del mandat, i hem reservat una part dels pressupostos a fer-ho realitat", així com els equipaments municipals amb els exemples del trasllat del CAP Rambla, la remodelació del Juan Carlos Navarro, els nous usos de la nau de Can Bertrand, la regeneració urbana de Can Maginàs o l'ampliació de elComplex". Moltes d'aquestes

obres, a més de "millorar el dia a dia dels santfeliuencs i santfeliuencs van destinades a aconseguir més ingressos".

### 53,95 milions d'euros per encarar els reptes de ciutat

**El pressupost 2025 se situa en 53,95 milions d'euros, un 8% més respecte al de 2023**, últim pressupost del govern anterior. Per programes, s'ha augmentat gairebé un 14% en reforç policial (el nombre d'agents ha pujat de 48 a 60 i es compraran nous vehicles i també s'invertirà substancialment en videovigilància), gairebé un 50% en neteja viària, un 30% en atenció ciutadana i administració digital i més d'un 50% en l'aposta pel comerç local. A més, l'import destinat a **les despeses de béns i serveis també s'incrementa un 18,8% respecte al 2023** i un 9,2% respecte al 2024.

**El capítol de despeses de personal també ha patit un augment respecte de 2023** (9%), consolidant les places ja existents i creant-ne de noves "per garantir la correcta prestació dels serveis públics i l'impuls de nous serveis i línies d'actuació com és la mateixa policia, o l'aposta pels habitatges d'HPO, la transformació digital o l'impuls al món empresarial local.



**Armiño**  
Serveis Immobiliaris

**VENDA I LLOGUER DE PISOS**

**Coneixem Sant Feliu. Som d'aquí, treballem aquí.**

**Truqui'ns!**

Tel. 93 666 26 07  
contacto@armfinques.cat  
www.armfinques.cat

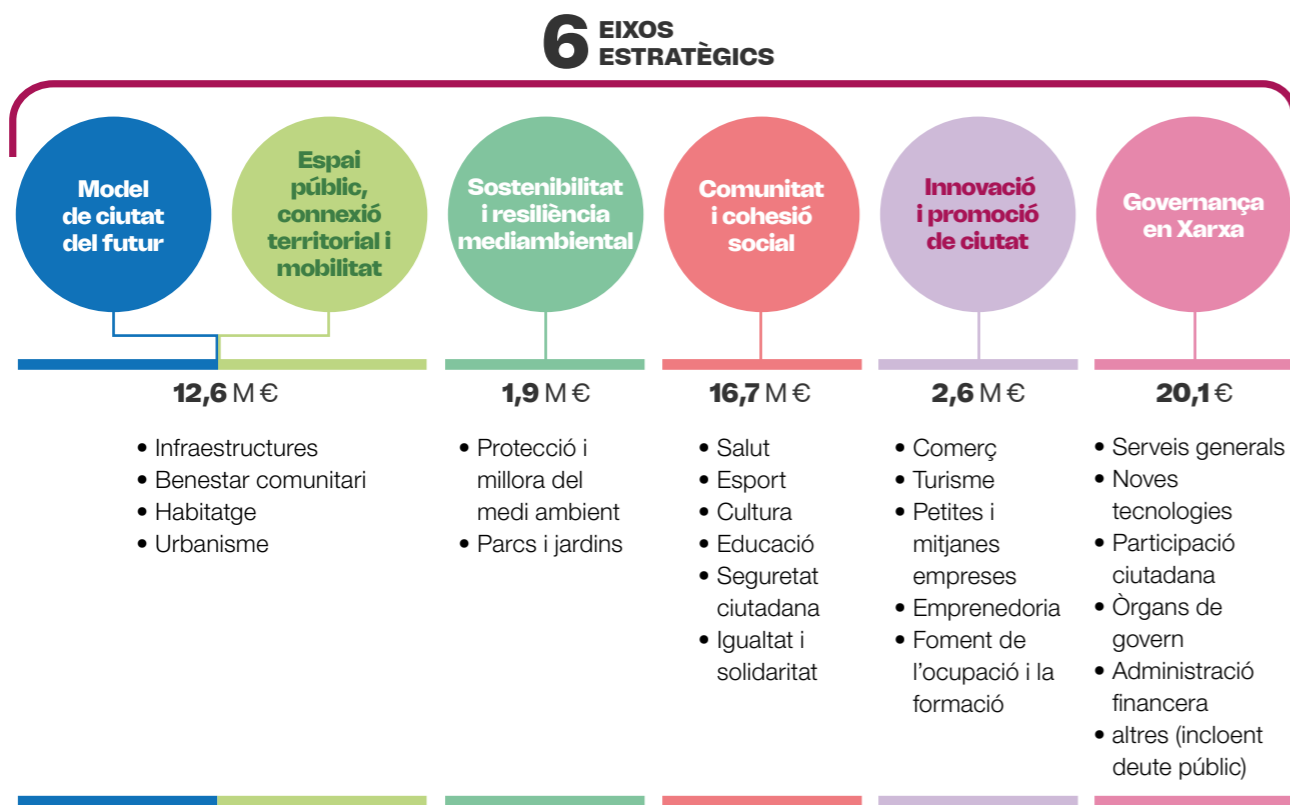
C/ Santiago Rusiñol, 5  
Sant Feliu de Llobregat

**Edició i distribució:** Ajuntament de Sant Feliu de Llobregat. Plaça de la Vila, 1. 08980 Sant Feliu de Llobregat. Tel. 93 685 80 00. **Coordinació i redacció:** Departament de Comunicació. **Fotografies:** Raül Clemente, Àlex Miró, Marc Rius i Departament de Comunicació. **Adreça electrònica:** comunicacio@santfeliu.cat. **Web:** www.santfeliu.cat. **Disseny i publicitat:** Opac, taller creatiu. **Impressió:** Anfigraf. **Edició:** 20.000 exemplars. Imprès en paper ecològic, lliure de clor. **Dipòsit legal:** B-4219/60. **Cost del Butlletí:** 6.549,20 €. **Ingressos publicitaris:** 2.496,75 €.

# Un pressupost per transformar la ciutat

## Principals eixos del pressupost

El pressupost s'ha elaborat partint dels horitzons estratègics de l'Agenda Urbana i del PAM 2023-2027



**Pressupost 2025: 53,95 milions**

## En què es gastarà els diners l'Ajuntament?



## Principals increments en polítiques de despesa

Descripció	Què inclou?	Pressupost 2025	Increment respecte al 2023	Increment respecte al 2024
Seguretat i mobilitat ciutadana	Administració general de la seguretat, seguretat i ordre públic, protecció civil	3.981.431 €	↑ 13,93%	↑ 8,60%
Benestar comunitari	Administració general de benestar comunitari, recollida, tractament i eliminació de residus, neteja viària i enllumenat públic	6.544.899 €	↑ 49,30%	↑ 27,59%
Serveis socials, promoció social, educació i salut	Acció social i assistència a les persones dependents, nova ciutadania, solidaritat, cooperació, salut pública i centres 0-3	9.124.886 €	↑ 2,25%	↑ 0,32%
Comerç, turisme, petites i mitjanes empreses i empenedoria	Comerç local, ordenació i promoció turística, altres actuacions sectorials noves tecnologies, promoció, manteniment i desenvolupament	1.404.389 €	↑ 55,18%	↑ 1,19%
Altres actuacions de caràcter econòmic	Societat de la informació, oficines de defensa del consumidor	664.980 €	↑ 14,91%	↑ 5,99%
Serveis de caràcter general	Administració general, participació ciutadana, atenció a la ciutadania	9.870.496 €	↑ 28,65%	↑ 17,69%

## Desglossament de les principals inversions 2025

Descripció	Import	Descripció	Import
Inversions en matèria de residus	700.000,00 €	Inversions en escoles públiques	100.000,00 €
Projecte Zona Mas Lluí	100.000,00 €	Polícia Local	125.000,00 €
Projecte Zona Centre Fase 1	300.000,00 €	Nou edifici Policia Local	100.000,00 €
Nova construcció pont de fusta	350.000,00 €	Nau de Can Bertrand	100.000,00 €
Ampliació Complex	100.000,00 €	Projecte videovigilància	150.000,00 €

## Adquisicions i recuperacions de patrimoni previstes durant el mandat

### Quines adquisicions i recuperacions estan previstes?

- Pàrquing soterrat de la Plaça Lluís Companys
- Finca Can Monmany
- Antiques cases del Ferroviari
- Edifici CAP Rambla
- Edifici Policia Nacional
- Local Escola Bressol Giravolt



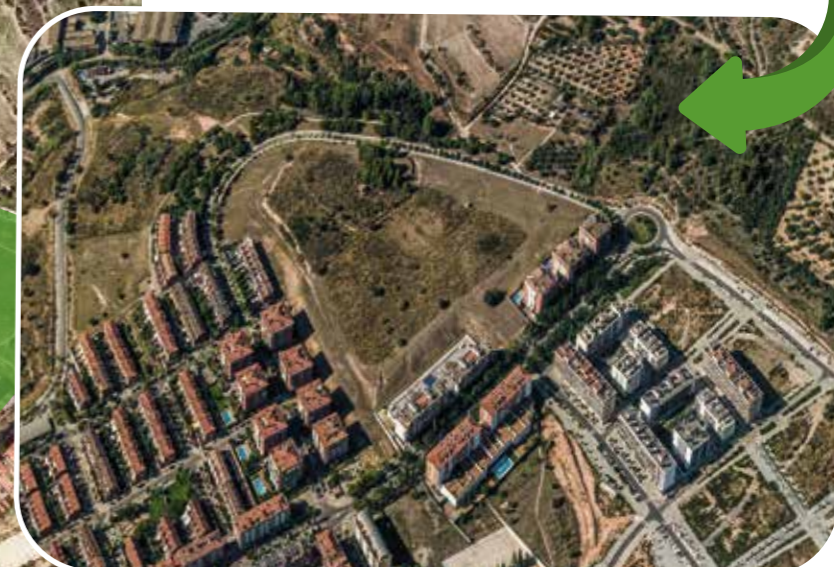
Sant Feliu viu un important procés de transformació urbana. La nova centralitat que emergirà una vegada enllestides les obres del Soterrament ens dibuixarà una ciutat més cohesionada i orientada a necessitats futures. Avancem alguns dels projectes de ciutat que ajudaran a consolidar Sant Feliu com una ciutat dinàmica i capital del Baix Llobregat.

## Les Grasses

El futur complex esportiu Les Grasses inclou tres camps de futbol 11 (gespa natural i artificial), dos camps de futbol 7 (un cobert) i dos pavellons poliesportius. També es contempla un espai per a oficines o residències d'esportistes, amb opcions de concessió o conveni per fomentar inversions.

## Mas Lluí

En aquest barri s'ha iniciat un procés participatiu per decidir els nous usos de l'espai previst inicialment per al centre d'esports de la Federació Catalana, projecte que finalment no es durà a terme. Veïns i veïnes tenen l'oportunitat d'aportar idees i propostes per definir el futur d'aquest espai.



## Zona Centre

Reurbanitzar la plaça de la Vila per donar solució al mal estat dels paviments de l'anterior urbanització finalitzada l'any 1998 i també els carrers Rectoria, Pou de Sant Pere, Església, passatge Penedès i el carrer Pi i Margall, que formen part de la mateixa illa de vianants.

## Complex Municipal

El projecte inclou una nova piscina de 52x21 metres amb coberta retràctil. Hi haurà espais exteriors per a activitats d'estiu, noves sales, zones de benestar i una redistribució eficient dels recorreguts interns, a més d'un nou accés des de l'avinguda sobre el soterrament.

# Les obres del soterrament avancen en quatre punts estratègics

Les obres del soterrament continuen el seu curs avançant a bon ritme amb el calendari previst. Aquest nou tram està comportant reptes significatius per a la ciutat, que els serveis tècnics municipals, en coordinació constant amb ADIF, afronten per minimitzar l'impacte d'una obra d'aquesta envergadura. Destaquen en els darrers mesos els últims avenços en quatre punts estratègics del projecte, on s'estan duent a terme treballs significatius.

## Carrer de l'Agricultura

ADIF està treballant en l'ampliació del pas inferior del carrer de l'Agricultura, una actuació que suposa l'ampliació del pont existent, per donar resposta a la nova configuració urbana de la zona.

## Túnel en mina

Els treballs d'excavació del túnel en mina avancen sota terra. L'actual front d'excavació es troba actualment davant de l'escola Verge de la Salut, en una zona propera a l'antic pas a nivell.

## Zona de riera Pahissa

La zona de la riera de Pahissa acull treballs d'execució de les estructures definitives i moviment de terres. Els vehicles d'obra, que accedeixen principalment per Sant Joan Despí, preparen aquesta àrea per a la futura integració urbana, supervisats constantment per minimitzar l'impacte en la mobilitat veïnal.

## Futura estació soterrada

Els treballs de construcció de la futura estació soterrada, punt neuràlgic del projecte, inclouen actualment l'execució dels pilons que reforçaran l'estructura, així com els trams de llosa de coberta on abans hi havia els ponts del carrer de la Verge de Montserrat.



# L'encesa inaugura el Nadal a Sant Feliu

Aquest Nadal, Sant Feliu s'omple de llums, activitats i màgia per a totes les edats. Des de l'encesa de l'enllumenat fins a la cavalcada de Reis, no us perdeu els tallers, espectacles i espais pensats per gaudir en família i amb amics. Veniu a celebrar-ho amb nosaltres!



## Encesa de l'enllumenat nadalenc

Dimecres 27 de novembre a les 17.30 h, la plaça de la Vila acollirà l'acte de l'encesa per celebrar l'inici de la campanya de Nadal. S'oferirà xocolata desfeta i una sorpresa final.



## Pista de patinatge sobre gel

La Plaça Vuit de març serà un pol d'atracció nadalenc a l'instal·lar-se la pista de patinatge sobre gel. L'entrada general es pot pagar amb la **moneda local la Rosa** i tindrà un preu públic de 6,5 euros, que inclou lloguer de patins i 30 minuts de gaudi. Estarà oberta del 27 de novembre al 7 de gener, ambdós inclosos.



## II Concurs de Balcons i Finestres Il·luminats

Participar-hi és ben senzill: guarneix els balcons amb llums i envia fotografies i/o Reels a Instagram etiquetant a @santfeliuciutatviva i @ajsantfeliu, amb els hashtags #nadal24santfeliu i #balconsilluminats24 entre l'1 de desembre de 2024 i el 23 de desembre de 2024.



## La Nau s'engalana

La Nau cobra vida i aquest Nadal oferirà diverses activitats i tallers per a joves durant les dates nadalenes. A banda, el 22 de desembre tindrà a tenir lloc l'acte infantil del rescat del Pare Noel a l'exterior de La Nau.



## Estances nadalenes al Palau Falguera

Del 27 al 30 de desembre, de 17.30 a 20.30 h, el Palau Falguera obre les seves portes per mostrar les estances nadalenes, un espai on petits i grans podran submergir-se en la màgia i l'encant de les festes.



## Campament del patge Shelin als Jardins del Palau

Els dies 3 i 4 de gener els jardins del Palau Falguera acolliran el Campament del Patge Shelin, que romandrà obert al matí d'11 a 14 h, i a la tarda de 17 a 20.30 h. Aquesta activitat és una oportunitat única perquè els infants entenguin les seves cartes en mà al patge Shelin i gaudeixin de l'ambient màgic de Nadal.



## Bústies i cartes reials

Els dies 3 i 4 de gener, s'habilitaran diversos punts a Sant Feliu per recollir les cartes dels infants als Reis d'Orient. El 3 de gener, els patges estaran a la plaça de la Xocolatada d'11 a 13 h, i a la plaça Salut de 17 a 20 h. El dia 4 es podran portar les cartes al barri de Mas Lluí tant al matí d'11 a 13 h, com a la tarda de 17 a 20 h.



## Arribada reial i Cavalcada de Reis 2025

El dia 5 de gener els Reis d'Orient arribaran a Sant Feliu a les 16 h amb Tram per després recórrer Sant Feliu amb un cotxe ple de màgia. La cavalcada començarà a les 18 h al Palau Falguera i clourà amb l'arribada de la comitiva reial a la plaça de la Vila.



## Altres activitats de Nadal

Durant les festes, Sant Feliu oferirà altres activitats com pessebres, Els Pastorets, concerts, tallers i espectacles diversos que els trobaràs aquí:



**FELIU DENTAL**

**Experts a crear somriures perfectes**

**El teu somriure perfecte a només un pas**

**930 38 90 41** Rambla Marquesa de Castellbell, 110 Sant Feliu de Llobregat **feliudental.com**  
 Els nostres tractaments: Odontologia General, Ortodòncia, Implantologia, Odontopediatria, Estètica dental i molt més

## Es posa en marxa el nou servei de Policia de Proximitat

El 24 de setembre passat, l'Ajuntament va posar en marxa el servei de Policia de Proximitat, amb tornos de matí i tarda, per millorar la seguretat i fomentar la relació directa entre agents i ciutadania. En aquest període inicial, que ha cobert els mesos de setembre i octubre, el dispositiu ha visitat 73 comerços locals, situats en els diferents barris de la ciutat, per presentar-se als i les comerciants, i informar sobre l'aplicació per a dispositius mòbils de Seguretat Ciutadana M7. Aquesta aplicació permet una comunicació directa amb la policia i ofereix eines per a una resposta àgil en cas d'incidents.

A més de les visites informatives s'han realitzat un total de 129 intervencions derivades d'aquest servei de proximitat. Aquest model operatiu de la Policia Local, a més de la tradicional vigilància, posa un èmfasi especial en la prevenció i en la resolució de problemes abans que aquests esdevinguin crònics, augmentant així l'eficàcia en l'ús dels recursos i reduint la sensació d'inseguretat entre la ciutadania.

El dispositiu també incorpora noves línies d'actuació, com la detecció de situacions de solitud, d'LGTTBI-fòbia, i la mediació en conflictes, amb l'objectiu d'incrementar la qualitat de vida i el civisme a la ciutat. Aquestes tasques es complementen amb xerrades periòdiques en col·laboració amb associacions de veïns, entitats comercials i culturals, i consells de seguretat adreçats als col·lectius de gent gran.



Els i les agents desplegades s'encarreguen de fer patrullatge a peu per assegurar una proximitat real amb residents i comerciants, prioritzant les hores de màxima afluència als carrers i zones comercials, com les places i els parcs més concorreguts de cada barri. Aquest patrullatge inclou l'anotació de dades rellevants dels comerços, fet que contribueix a la creació d'un registre de referència per a les intervencions futures.

De cara als pròxims mesos, la Policia de Proximitat durà a terme diverses campanyes destinades a fomentar el civisme i la convivència, com la gestió de deixalles i voluminosos i la cura d'animals domèstics. Aquestes accions es desplegaran en cada barri de forma progressiva, culminant amb una campanya especial durant la temporada de Nadal, que inclourà un suport addicional als comerços locals per tal de garantir unes festes segures i amb bon ambient per a tothom.

## Sant Feliu va celebrar el Dia de la Policia amb activitats per a totes les edats

**Una jornada familiar amb exhibicions i tallers i un acte institucional per reconèixer la tasca del cos policial**

La Policia Local de Sant Feliu va commemorar la festivitat de Sant Rafael, patró del cos, amb una jornada plena d'activitats el diumenge 29 de setembre a l'aparcament del camp de futbol Rambla. L'acte va començar a les 12 h amb un parlament i reconeixements per part de les autoritats municipals, seguit d'exhibicions i tallers en col·laboració amb altres cossos de seguretat.

**Entre les activitats més destacades hi va haver:**

- **Rescat en vehicle accidentat:** demostració a càrrec dels bombers.
- **Exhibicions especialitzades:** participació del SEPRO-NA, el servei cinològic i la unitat de drons PEGASOS de la Guàrdia Civil.
- **Participació dels infants:** accés als vehicles de la Policia Local, Guàrdia Civil, Policia Nacional, ADF i Forces Armades.
- **Activitats solidàries:** venda d'escuts de la campanya Pels Valents en suport a la lluita contra el càncer infantil.
- **Tallers i formació:** Creu Roja va oferir una demostració de RCP i informació sanitària.



### Acte institucional el 30 de setembre

El dilluns 30 de setembre, a les 12 h, l'auditori del Palau Falguera va acollir el tradicional acte institucional del Dia de la Policia. Es va reconèixer la tasca d'agents i entitats que contribueixen al bon funcionament de la seguretat ciutadana, amb la concessió de diplomes per fomentar la cooperació i enfortir les relacions institucionals.



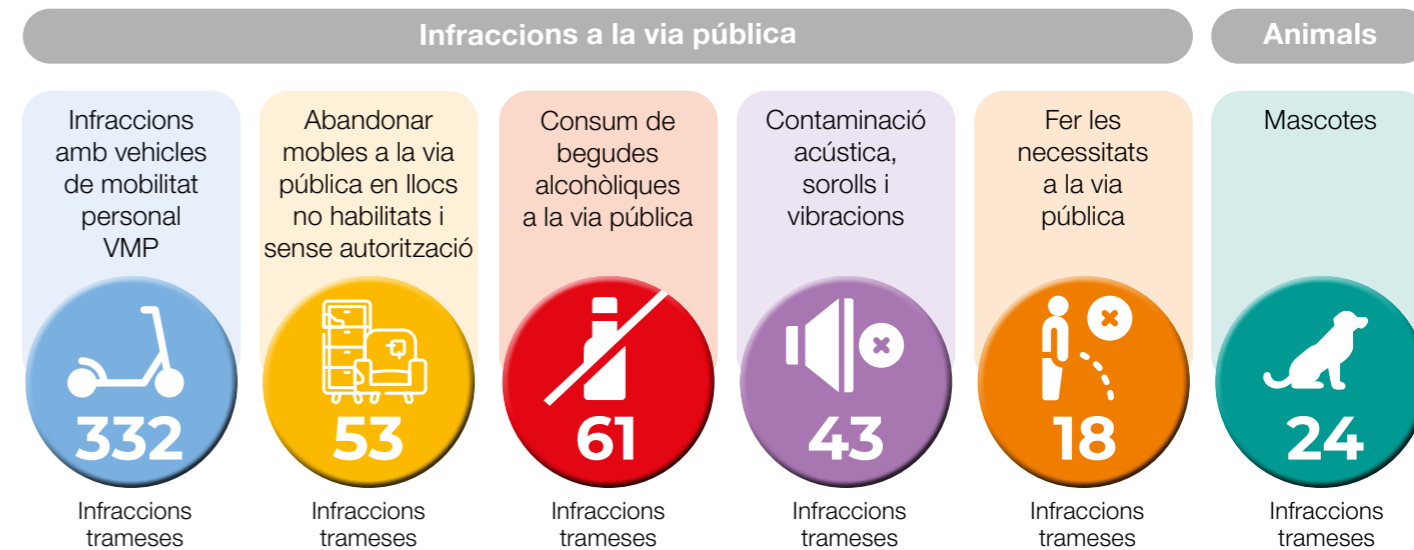
**P** PÀRQUING  
CAN BERTRAND

**Abonaments  
Cotxe Elèctric**

c. Anselm Clavé, 9

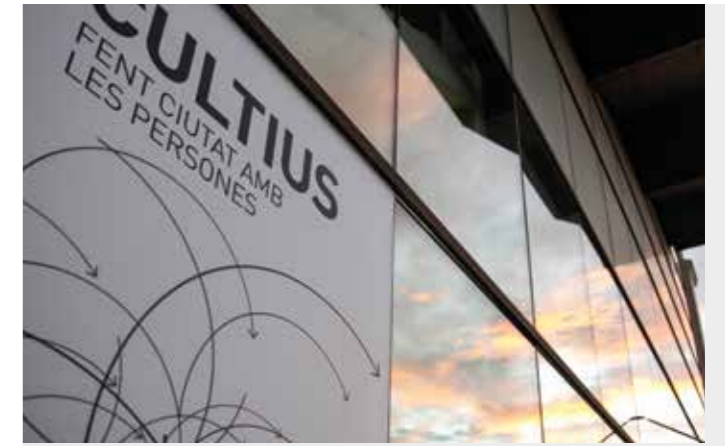
**Info. 936 855 836**

### Infraccions trameses a les ordenances municipals entre juny de 2023 i octubre de 2024



# Cultius: fent ciutat amb les persones

**Cultius: fent ciutat amb les persones és una instal·lació *site-specific* i escultòrica ubicada a la Nau de les Sedes de Can Bertrand, un reconeixement a les llavors i les persones que han contribuït a fer ciutat des dels anys 50, amb una menció especial a Magí Boronat.**



## Com va sorgir la idea de l'exposició Cultius?

**Magí Boronat:** Jo ho vaig proposar a la Marta perquè tenia referències seves i vaig suposar que podríem treballar junts. Vam començar fent una petició de fer aquesta exposició mitjançant en Josep Faura, qui va fer els tràmits a nivell municipal a l'alcaldia i a Cultura, i va impulsar el projecte.

**Marta Juvanteny:** Desconeixia qui era el Magí Boronat, tot i que n'havia sentit a parlar. Vaig anar rasant la seva figura i vaig veure que tenia un alt interès participatiu, cultural, cívic i social a Sant Feliu que desconeixia. Vaig descobrir un Magí que a nivell professional ha anat treballant en el seu àmbit d'arquitectura i espais interiors, i ha anat teixint aquesta ciutat amb les persones. Ha sigut una troballa de la qual estic gaudint molt, la veritat.

## En què consisteix el projecte?

**MJ** De la mateixa manera que he anat rasant, aquesta exposició es tracta d'anar excavant. Exploro una relació entre cultiu i cultura i com aquestes es nodreixen mútuament a través de la interacció entre les persones. He anat rasant, també, aquest terme de cultura que procedeix del llatí, de cultus, que significa cultiu i cura de la terra, vinculant els moviments socials i artístics dels creadors de les comunitats i els territoris. Anava, d'alguna manera, disseccionant aquest Magí amb tot l'arxiu de documentació i mirada catalitzadora que té, que l'ha tingut des dels anys 50 fins al 2017, en la seva última activitat com a síndic de greuges, i engloba aquesta visió de transformació al llarg d'aquesta història, des dels anys 50 fins al 2017. Exploro

una relació entre cultiu i cultura i com aquestes es nodreixen mútuament a través de la interacció entre les persones.

## I tot això artísticament com es formalitza?

**MJ** És un cosmos d'elements significatius que van com vertebrant aquests conceptes. És una proposta conceptual pensada per a la Nau de les Sedes. Tot acaba i comença a la Nau en aquesta trajectòria i convida l'espectador, el visitant, el ciutadà a gaudir d'aquests espais que es fusionaran també amb elements virtuals.

**MB** Teniem un edifici històric, la Nau de les Sedes, un espai que no podíem perdre a Sant Feliu. Vaig fer la proposta d'intentar revisar la Nau perquè hi hagués possibilitats de fer-hi l'exposició. Es va estudiar, però ha sigut molt difícil perquè era molt complex tot plegat. Al final, s'ha aconseguit i hem recuperat un espai per a Sant Feliu.

## Com ha quallat aquesta relació entre vosaltres?

**MJ** Tenim una mirada molt incisiva i és veritat que no tenim un objectiu amb la nostra mirada, sinó que també contemplem aquelles coses que no es fan visibles i que existeixen i formen part del nostre ser i estar. Hi ha una part filosòfica que interessa molt al Magí Boronat, a mi també, i en aquest sentit tot això es va anar desencadenant en unes converses molt familiars fins que, al final, et trobes que hi ha tot aquest món que passa dins el nostre cap, que el vaig entendre perquè considero que tenim una manera de treballar molt similar.

## Teniu una visió del món semblant però també teniu una visió de la ciutat semblant?

**MJ** El Magí té una visió de la ciutat molt participativa i de relacions humanes. Jo soc més íntima.

**MB** El més important és la filosofia que un planteja i la filosofia de la mateixa vida, de la investigació, de la recerca. Aquí és on realment ens trobem, indaguem, investiguem i filosofem.

## Després d'aquesta col·laboració, n'hi haurà més?

**MB** Sí, n'hi haurà més, dependrà que ens escoltin o no.

**MJ** És una exposició que necessita un temps de digestió. Crec que és interessant escoltar una mica el ciutadà, el públic, escoltar una miqueta quina repercussió o què ha pogut llegir respecte a aquesta exposició. Ara com ara, estem focalitzats en unes xerrades participatives per treure-li encara més profit a aquesta iniciativa.



Aquesta entrevista es va enregistrar en vídeo als estudis de Ràdio Sant Feliu. Si la vols veure sencera, la pots descarregar en aquest QR, on trobaràs un enllaç a Youtube

*Cultius es va inaugurar el passat 18 d'octubre en un acte que va comptar amb la presència de l'alcaldesa, Lourdes Borrell, el director de La Vanguardia, Jordi Juan, així com Magí Boronat i l'artista Marta Juvanteny. L'exposició es podrà visitar fins al 15 de desembre.*

*Més informació i horaris a [www.santfeliu.cat/cultius](http://www.santfeliu.cat/cultius).*



## Sant Feliu participa en una nova edició del Talent Factory School 2024

L'alcaldesa Lourdes Borrell va encapçalar la participació de Sant Feliu a la quarta edició del Talent Factory School del 10 d'octubre passat, en una taula rodona sobre joves i economia circular al BNEW (Barcelona New Economy Week). Aquest fòrum, organitzat per DFactory Barcelona, va posar al centre del debat el paper dels i les joves en la transició cap a una economia circular. Tal com van debatre Borrell i altres alcaldes i alcaldesses participants, aquesta temàtica esdevé clau per al desenvolupament de models econòmics sostenibles, que es basen en la reducció de residus, la reutilització de materials i l'aprofitament eficient dels recursos naturals. També van compartir les perspectives, des de l'òptica de cadascun dels municipis que hi estaven representats, sobre com el jovent pot contribuir a aquest repte global des de l'àmbit local.

Després de la taula rodona, els equips de joves que representaven cadascun dels sis municipis participants van donar inici a la seva primera sessió formativa, un aspecte fonamental del Talent Factory School 2024. La primera part d'aquesta formació va incloure un taller de Tecnologies disruptives, impartit pel director de Talent del Mobile World Capital Barcelona. A més, els i les joves van treballar en la metodologia de *Design thinking*, una eina essencial per identificar i entendre els reptes específics plantejats pels



seus ajuntaments. La ciutat de Sant Feliu, com a part del projecte SANT FELIU TALENT, se suma una vegada més a aquesta iniciativa amb el compromís de crear un entorn que fomenti l'emprenedoria, la innovació i la sostenibilitat.



## La Festa de Tardor 2024 en imatges



Sant Feliu va celebrar del 10 al 13 d'octubre una nova edició de la Festa de Tardor, marcada per la tradició i la participació de tota la ciutat. Entre d'altres, la ciutadania va poder gaudir de concerts de diversos estils, actuacions de cultura popular, amb la participació de més de 90 entitats i colles de la ciutat. La festa també va comptar amb un dispositiu especial de seguretat coordinat pels Mossos d'Esquadra i la Policia Local, que va permetre gaudir de la celebració amb tranquil·litat i seguretat. Aquest any, la Festa de Tardor va commemorar els 30 anys del Seguici i els 40 del Correfoc, amb exposicions temàtiques que van recordar la història i la importància d'aquests esdeveniments emblemàtics per a la ciutat.



# GRAN FESTA!

Vine al Guirigall FEST!  
Juga, Explora, and Enjoy!



Sorteigs



Jocs gegants per tota la família



Vine el  
Dissabte 30  
de Novembre  
De 10h a 13h



Activitats sensorials per als més petits



Punt de trobada amb les famílies



Segueix el nostre compte d'Instagram @elguirigall i allà revelarem la ubicació

... I MOLT MÉS

**ESCOLA BRESSOL EL GUIRIGALL SANT FELIU**

C/Ventura i gassol,5  
Tel. 936667043  
www.escolaelguirigall.com



**Recepció oficial a Núria Marquès**



L'Ajuntament va organitzar un reconeixement públic a la nedadora després del seu excel·lent pas pels Jocs Paralímpics de París.

**Aiguats sense danys a Sant Feliu**



Les pluges de dilluns 4 de novembre van deixar fins a 77 litres per metre quadrat a Sant Feliu.

**El recinte de Can Bertrand, protagonista de la Setmana del Patrimoni 2024**



El programa ha inclòs conferències, itineraris i una taula rodona, a més de la presentació d'una nova ruta sobre aquest espai històric.

**Pepita Tous, veïna centenària**



L'alcaldesa, Lourdes Borrell, i la regidora de Gent Gran, Margarita Llongueras, van visitar-la a casa seva amb motiu del seu 100è aniversari.

**II Fira de la Solidaritat**



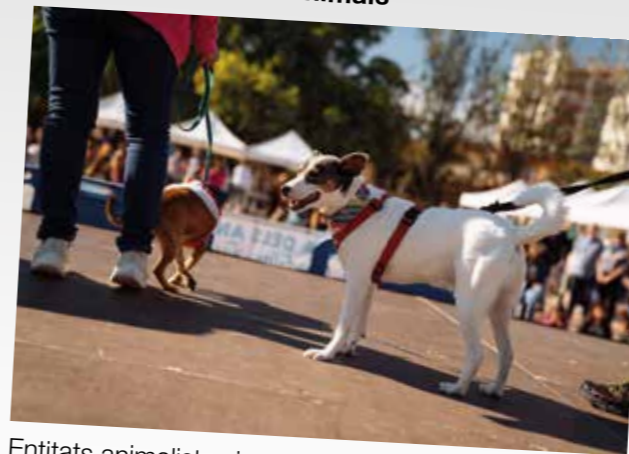
La plaça del Vuit de Març es va convertir l'11 d'octubre en punt de trobada per a diverses cultures i entitats solidàries de la ciutat.

**Jocs a les places de nou als barris de Can Calders i La Salut**



El projecte sociocultural encara la recta final d'any amb jocs en diferents indrets de Can Calders i La Salut.

**I Jornada d'Adopció i Tinença responsable d'animals**



Entitats animalistes i protectores van organitzar la Jornada a la plaça de Lluís Companys amb els animals de companyia com a protagonistes.

**Roses de Tardor**



Fidels a la seva cita anual, aquestes jornades van celebrar la segona floració dels rosers a Sant Feliu.

**Homenatge a Carlos Garrido**



La Peña Recreativa va retre homenatge el 26 d'octubre passat a aquesta estimada i compromesa figura del futbol local.

**Parròquia de Sant Llorenç**



El divendres 25 d'octubre es va presentar el llibre *La parròquia de Sant Llorenç, de Sant Feliu de Llobregat. 500 anys d'història*.

**Motos elèctriques compartides**



L'alcaldesa, Lourdes Borrell, va assistir a l'acte de presentació d'aquest nou servei, que començarà a funcionar a Sant Feliu en les properes setmanes.

**Vine al teu Mercat Setmanal "Som uns encants"**



Èxit de participació al mercat ambulant amb el repartiment de més de 700 ventalls amb varilles i tela RPET reciclada i bosses de tela reutilitzables.

## Sant Feliu es bolca amb València

Després dels estralls del temporal DANA, que van tenir especial virulència en el seu pas per la Comunitat Valenciana, continuen les necessitats bàsiques a cobrir a la zona. Per aquest motiu l'Ajuntament de Sant Feliu, a través del Consell solidari de la ciutat, ha fet una aportació econòmica de 15.000 euros a la Creu Roja i agraeix profundament les mostres d'altruisme i solidaritat de totes aquelles persones i organitzacions que fan possible aquest suport en moments tan difícils.

A més, arreu de Sant Feliu han aparegut diverses iniciatives ciutadanes de suport material, alimentari i logístic. Comerços, associacions de Veïns i Veïnes i les AFAs d'escoles i instituts, han establert diversos punts de recollida i han enviat material a València i rodalies. També la Creu Roja, organització que es coordina directament amb el Centre Nacional de Seguiment i Coordinació d'Emergències (CENEM), ha comptat amb una delegació de Sant Feliu aportant ajuda humanitària i sanitària a la zona.

### Com ajudar?

Des de l'Ajuntament i el Consell municipal de solidaritat es recorda que la manera més efectiva de canalitzar l'ajuda a les zones afectades amb el temporal DANA és fer aportacions econòmiques a la Creu Roja. Aquesta recomanació també segueix les directrius de les federacions municipalistes (FEMP, FMC, ACM) per tal d'establir col·laboracions directes sobre el terreny.



## VINE I CONEIX-NOS!

Demana la teva visita personalitzada

Infantil Batxillerat concertat  
Primària Batxillerat dual  
ESO Cicles Formatius

93 212 09 08 <https://escolapissarria.cat>

[preinscripcio@sarria.epiaedu.cat](mailto:preinscripcio@sarria.epiaedu.cat)

Ruta de transport escolar a Sant Feliu de Llobregat



Escola Pia  
Sarrià-Calassanç



## Vint anys de la Nit de l'Esport

Divendres 15 de novembre al vespre es va celebrar la 20a Nit de l'Esport, que va reconèixer pels mèrits aconseguits durant la darrera temporada 2023-2024 i, en alguns guardons, durant tota la seva trajectòria, fins a 17 esportistes, equips i personalitats de l'esport del municipi. Encara que s'han premiat persones o equips a títol individual, la 20a Nit de l'Esport va servir també per reconèixer els valors que envolten l'esport entre el món associatiu de la ciutat.

El canvi d'ubicació al Palau Municipal d'Esports Juan Carlos Navarro i l'obertura de l'acte a tota la ciutadania van fer d'aquesta 20a Nit de l'Esport un esdeveniment més incliusiu i representatiu de l'esperit esportiu de la ciutat. Aquesta edició ha comptat amb el patrocini de l'empresa Calvet, que se suma a aquesta fita de ciutat.

Pots accedir a la relació de guardonats i guardonades i galeries d'imatges

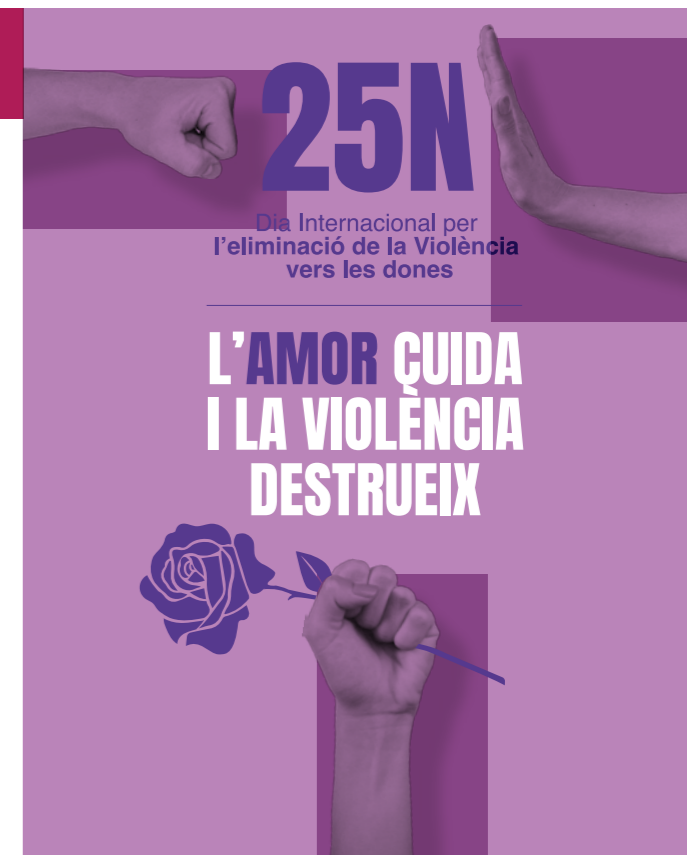


## Violència masclista

### L'amor cuida i la violència destrueix, lema que emmarca el conjunt d'activitats del 25N

Amb motiu del 25 de novembre, Dia Internacional per a l'eliminació de la violència vers les dones, Sant Feliu organitza una sèrie d'activitats sota el lema d'enguany 'L'amor cuida i la violència destrueix'. L'objectiu principal és sensibilitzar la població i promoure la reflexió sobre la necessitat d'erradicar la violència masclista.

Les activitats comencen el dijous 21 amb la inauguració d'una exposició que posa la mirada en els mites creats en relació a la violència dins de la parella i de com desmentir-los. Entre les activitats destacades hi ha un taller d'autodefensa i protecció per a dones, que es durà a terme en dues sessions, de 16 a 18 h, i de 18.30 a 20.30 h, al Centre Cívic Les Tovalloles. També se celebrarà la tradicional Marxa del Baix Llobregat contra la violència masclista, organitzada pel Consell Comarcal del Baix Llobregat, com una de les accions més simbòliques i reivindicatives des de la comarca. Diumenge 24 de novembre a les 10.30 h la ciutadania es podrà sumar al recorregut sortint des de la plaça de la vila, travessant la via per la pasarel·la, Rambla Marquesa Castellbell fins culminar al Consell Comarcal, a la zona dels plataners.



Consulteu la resta d'activitats a:





Laura Bonilla  
4a Tinenta Alcaldia



Joaquim Carcereny  
6è Tinent Alcaldia

## Laura Bonilla i Joaquim Carcereny, nous integrants de l'equip de Govern

El consistori municipal ha canviat la seva composició amb l'entrada al Govern de dos nous representants electes en els darrers mesos. D'una banda, el ple de setembre va donar compte de la incorporació del regidor Joaquim Carcereny, qui substitueix Silvestre Gilaberte en el grup de Veïns per Sant Feliu. De l'altra, la regidora Laura Bonilla del PSC va entrar a l'equip de Govern a la sessió plenària de l'octubre després de la renúncia de la també socialista Mònica Lafuente.

## L'Opinió



Javier Molina Flores  
Portaveu del Grup Municipal del PSC

## COHESIÓN SOCIAL, SEGURIDAD Y TRANSFORMACIÓN URBANA, LOS PILARES DEL PRESUPUESTO 2025

Tenemos nuevo presupuesto y un horizonte de transformación real de la ciudad a nuestro alcance. Una nueva centralidad se abre paso mientras el soterrament avanza bajo nuestros pies. Reto mayúsculo que gusta y no asusta al PSC y al equipo de gobierno, por lo que unimos ilusión, capacidad y tenacidad para materializarlo.

El Presupuesto Municipal 2025 se presentó en audiencia pública con una clara apuesta por incrementar la inversión social, fortalecer la seguridad ciudadana y asegurar la sostenibilidad económica a través de ingresos extraordinarios. Este marco financiero, que alcanza los 53,95 millones de euros, refleja el compromiso del equipo de gobierno con las necesidades de la ciudadanía y la planificación estratégica definida en el Plan de Actuación de Mandato (PAM) 2023-2027.

Para garantizar un entorno más seguro, el presupuesto contempla la inversión en el proyecto de videovigilancia y prevé el cambio de ubicación del edificio de la Policía Local. Además, se refuerza la dotación de efectivos, con un aumento significativo de la plantilla y nuevos recursos tecnológicos. Estas medidas buscan consolidar una policía de proximidad más eficiente y cercana a la ciudadanía porque nuestro compromiso es que cada vecino y vecina se sienta seguro en su ciudad, y estas inversiones son esenciales para conseguirlo.

En el ámbito social, el presupuesto incorpora un aumento sustancial para actividades inclusivas dirigidas a personas con discapacidad, y se refuerza el Servicio de Atención Domiciliaria. Este último es clave para mejorar la calidad de vida de nuestros mayores y familiares dependientes.

Asimismo, se incrementan las partidas para la gestión de centros educativos y programas de lucha contra la desigualdad. Y es que la cohesión social es y será uno de los ejes estratégicos de este gobierno, con medidas que fortalecen el apoyo a familias vulnerables y promueven el acceso a servicios básicos.

Con estas prioridades claras el Ayuntamiento presenta un presupuesto expansivo con un incremento del 8% respecto al del 2023, consolidando una tendencia al alza en inversión pública, claramente mayor a la del anterior equipo de gobierno. Para ello el Ayuntamiento ha reforzado su Oficina de Gestión de Fondos Extraordinarios para captar financiación adicional que permita implementar proyectos estratégicos sin incrementar la presión fiscal. En 2024 se gestionaron subvenciones por valor de 8,5 millones de euros, un modelo que se prevé ampliar en 2025 con nuevas convocatorias europeas y estatales.

Son, en definitiva, unos presupuestos por y para las personas. Unos presupuestos con la visión puesta en el Sant Feliu que merecemos, más amable, seguro y cívico. Un Sant Feliu en el que nadie se queda atrás. Paso a paso, cada vez más cerca.

[www.santfeliu.cat/psc](http://www.santfeliu.cat/psc)



### Reunions i visites institucionals de l'alcalde des del mes d'octubre:

- 01/10. Lectura del Manifest del Consell Consultiu de la Gent Gran
- 03/10. Rebuda i signatura del Llibre d'Honor amb la ponent de la Conferència inaugural curs 2024-2025
- 05/10. Presentació oficial Temporada 2024-2025 Club Natació Sant Feliu
- 10/10. Lliurament del Mocador d'Honor de 2024
- 18/10. Inauguració exposició 'Cultius'
- 19/10. Obertura 'Jornades femenines sobre prevenció d'addiccions'
- 24/10. Visita a l'Institut Olorda
- 25/10. Presentació del llibre 'La Parròquia de Sant Llorenç, 500 anys d'història'
- 30/10. Minut de silenci per les víctimes de la DANA
- 01/11. Presentació dels equips 2024-2025 de la Peña Recreativa
- 04/11. Sessió extraordinària urgent del Consell Solidari
- 05/11. Conferència inaugural Setmana del Patrimoni
- 06/11. Presentació del llançament d'Atenea Watch a l'Smart City Expo
- 13/11. Reunió amb la Consellera d'Educació
- 14/11. Visita institucional i reunió amb el director de Serveis Territorials a Barcelona
- 15/11. Reunió amb les comunitats urbanes

Pots consultar l'agenda institucional de l'alcalde en el següent enllaç:



Oriol Bossa  
Portaveu del Grup Municipal d'ERC

## NO A LA PISTA DE GEL

L'any passat la decisió d'instal·lar una pista de gel a Sant Feliu per les festes de Nadal va encendre una gran polèmica a la ciutat i de la qual es van fer ressò molts mitjans de comunicació del país.

El rebombori generat l'any passat, el debat encès i l'evidència que no és una bona decisió ens feien preveure que aquest any el govern municipal no repetiria l'error. Malauradament ens equivocàvem i aquest govern municipal

liderat pel PSC, amb les comparses de Tots som Sant Feliu i Veïns, demostren un cop més que ni escolten, ni dialoguen i que governen amb una bena posada als ulls.

Un any més diem ben alt i ben clar, que una pista de gel que consumirà (en primer terme) uns 25.000 litres d'aigua, i uns 54.720 kwh d'energia és una idea patètica. Dic en primer terme, perquè tots recordem molts dies de gener i desembre com la pista de gel durant el dia perdía aigua per tot arreu, i durant la nit s'anava reomplint d'aigua per congelar-se, el que fa pensar que el consum d'aigua pot ser significativament superior.

Un país mediterrani com el nostre, amb temperatures suaus durant la major part de l'hivern, no pot triar com espai d'oci les pistes de gel. Per diferents motius, però més enllà de l'enorme despesa energètica, recordem que consumirà el que consumeixen 170 llars pel mateix període, recordem que Catalunya encara no ha superat l'episodi de sequera extrema i que el context de canvi climàtic obliga als gestors públics

actuar responsablement amb aquest context que ens ha tocat viure. La decisió d'instal·lar aquesta pista de gel és actuar en contrasentit del que cal en aquest context, els governs locals haurien de ser els primers a crear exemple a la resta de la ciutadania i a construir consciència col·lectiva del que cal ara és ser conscients amb la petjada ecològica que deixem al món.

La mala notícia com deia és que és un govern que no escolta, que amb els seus arguments a la pista de gel, fa tota la sensació que ens prenen el pèl. Recordem que els seus arguments força és que la pista genera aigua. Que és dur comprovar, com 14 dels 21 regidors del ple estan a favor d'aquest disbarat, i que per finalitzar el despropòsit han fet un contracte per repetir l'error l'any vinent.

[www.santfeliu.cat/erc](http://www.santfeliu.cat/erc)



Lidia Muñoz  
Portaveu del Grup Municipal de Sant Feliu En Comú Podem

## NEGACIONISME CLIMÀTIC DE BORRELL I COMPANYIA

Fa més de quaranta anys que parlem de com el canvi climàtic amenaça les nostres vides, la sostenibilitat del Planeta i, també, el futur de la humanitat. Però en alguns moments, de manera cada cop més sovintejada, ens colpeja cruelment.

La tragèdia que ha provocat la recent DANA que s'ha viscut al País Valencià i a d'altres comunitats de l'Estat, més enllà dels errors i negligències dels governants que han agreujat els seus efectes i el cost en vides humanes, té una causa clara en

el canvi climàtic. Sabem que ens trobem en un punt de no retorn, i també sabem que és responsabilitat de totes i tots establir les mesures necessàries per no aguditzar els seus efectes.

Cal un compromís mundial decidit per adoptar mesures estructurals que arribin a tot el món per reduir la contaminació, preservar els recursos hídrics, baixar la temperatura global, reduir la destrucció de recursos naturals, i moltes altres necessitats; des de l'esforç de les administracions, que han de promoure la col·laboració ciutadana, amb informació i pedagogia.

Aquest esforç, malauradament a Sant Feliu ha pres la deriva del negacionisme climàtic, més proper a les tesis de Trump, que als signes dels temps que haurien d'apostar pel treball decidit aplicant criteris ambientals en totes les seves accions, i no per tornar a caure en l'error de la instal·lació de la pista de gel.

Per això, hem de viure amb tristesa com a Sant Feliu l'equip de govern insisteix en la instal·lació d'una pista de gel, una activitat del tot insostenible pel seu cost econòmic, energètic i en aigua. Però és molt greu, també, perquè rema en direcció contrària al que s'hauria de fer, a l'hora de fer pedagogia a la ciutadania

i sobretot als nostres infants, orgullosos de participar en les escoles verdes de la ciutat.

El missatge que es trasllada a la ciutadania amb la instal·lació de la pista de gel és que, malgrat el canvi climàtic, podem continuar vivint com sempre, consumint sense límit, edificant arreu o posant pistes de gel en territoris que tenen temperatures superiors als 15 graus o, fins i tot, als 20 graus al llarg de tot l'any.

I no ens sorprèn la poca sensibilitat ambiental de l'equip de govern: ja la vam veure només començar la seva singladura, renunciant a una subvenció europea de 870.000 euros per construir un equipament pedagògic ambiental a la Masia de la Salut; desistint de l'escola d'hoteleria a Can Bertrand que promocionava el consum de productes de quilòmetre 0; i ara, desmuntant l'organització interna del departament de medi ambient de la ciutat.

"Amb els 175.000 euros de la pista, la d'activitats ciutadanes que podríem organitzar arreu de la ciutat, de manera sostenible i participada amb tothom."

[www.santfeliu.cat/santfeliucomupodem](http://www.santfeliu.cat/santfeliucomupodem)



**Elisabet Ortega**  
Portaveu del Grup Municipal del Partido Popular

## IMPUESTOS JUSTOS

En el pasado pleno del mes de octubre el gobierno de Sant Feliu aprobó la subida de impuestos, tasas y precios públicos para el año 2025. Nosotros nos abstuvimos en la votación de los impuestos y los precios públicos, y votamos en contra de la subida de la tasa de recogida de basuras. Creemos que esta subida resulta injusta, especialmente considerando el contexto social y ambiental en el que nos encontramos, y que la forma en que se proponen las bonificaciones es, cuando menos, poco transparente y desacertada.

Lo primero que debemos cuestionarnos es cómo una subida de tasas beneficiará al medio ambiente si se limita únicamente a incrementar el coste de un servicio que ya estamos recibiendo. Este año no tendremos ningún plan de mejora concreto, ni medidas adicionales para fomentar el reciclaje, ni bonificaciones por reducir la generación de residuos. Simplemente el ciudadano pagará más, entre un 10 y un 50% más, pero no obtendrá nada adicional a cambio. Las bonificaciones propuestas dependerán del valor catastral de la vivienda, sin tener en cuenta ni los habitantes de esta, ni la capacidad de generar residuos de los ciudadanos empadronados en la misma. Por lo que la filosofía que se quiere implantar de que quien más contamina, más paga, aquí no se ve reflejada por ninguna parte. Nosotros creemos que el compromiso ambiental no se fomenta con impuestos elevados, sino con programas claros y efectivos que ayuden a los ciudadanos a comprender y colaborar en la mejora del entorno. Además, es casi irónico que este aumento se proponga justo el mes en el que la ciudad ha sufrido una importante plaga de moscas y quejas generalizadas por ratas en las calles.

Además, esta subida de la tasa no conlleva una bajada ni compensación en ningún otro impuesto o tasa, simplemente se añade un peso más a la carga fiscal que ya enfrentan los ciudadanos de Sant Feliu. Para 2025, parece que los ciudadanos simplemente tendrán que asumir el incremento sin que se haya planteado ninguna reducción fiscal en otra área que permita amortiguar el impacto de este cambio.

En conclusión, nuestro voto en contra de esta medida busca defender el derecho de los ciudadanos de Sant Feliu a tener un sistema de tasas justo y adaptado a nuestras necesidades. Rechazamos la imposición de un tasazo que no ofrece ninguna mejora tangible, y que añade presión fiscal en un momento delicado. Esperamos que se replantee esta propuesta y que se escuche la voz de los ciudadanos que, al fin y al cabo, son quienes sostienen el sistema con su esfuerzo diario y sus contribuciones fiscales.

[www.santfeliu.cat/pp](http://www.santfeliu.cat/pp)



**Jaume Manyoses**  
Portaveu del Grup Municipal de Tots Som Sant Feliu

## SANT FELIU BRILLA PER NADAL!

S'acosten les festes nadalenques i amb elles un munt d'activitats per a grans i petits a la nostra ciutat. La campanya de Nadal a Sant Feliu de Llobregat començarà amb la tradicional encesa de les **llums de Nadal** amb nevada i xocolatada a la Plaça de la Vila que ompliran de color la nostra ciutat durant totes les festes. Des de finals de novembre fins passat Reis, a la Plaça 8 de Març, comptarem de nou amb l'esperada **pista de patinatge**

**sobre gel.** L'any passat hi van patinar més de 11.000 persones, moltes d'elles provinents d'altres municipis del Baix Llobregat. Val la pena destacar que totes les escoles que ho sol·licitin poden anar a patinar gratuïtament en horari escolar.

Una de les novetats d'enguany serà a la **Nau de les Sedes de Can Bertrand**, que romandrà oberta diversos dies acollint variades activitats durant les festes com el "rescat del Pare Noel" i d'altres de caràcter més comercial, cultural, tallers o adreçades a la mainada. Tot això es sumarà a les activitats que giren al voltant de la festivitat dels Reis d'Orient, amb el campament del patge "Shelim" al Palau Falguera, les recollides de cartes en diferents barris de la ciutat o l'arribada dels Reis amb el Trambaix i la seva posterior cavalcada.

Paral·lelament, comptarem amb una nova campanya comercial amb la nostra moneda local "la Rosa" per incentivar les **compres de Nadal a Sant Feliu**. D'aquesta manera es bonificarà amb un 30% de roses les recàrregues del moneder electrònic fins a un màxim de

30€ per persona i és que comprar amb roses a Sant Feliu té premi! No badeu que donar-se d'alta a "la Rosa" és molt fàcil i poden exhaurir-se les existències. Aproveiteu també, per fotografiar-vos al nostre nou photocall de Nadal!

A més a més, Sant Feliu també disposarà d'activitats organitzades per les entitats santfeliuenques; enguany amb festa de cap d'any a l'Ibèria! No perdeu l'oportunitat d'anar a veure l'exposició de pessebres o el propi pessebre vivent, de riure al teatre amb "Els Pastorets", d'escollir les cantades de nades, d'engalanar el balcó i participar al concurs de balcons il·luminats, de gaudir amb els passacarrers i l'home dels nassos...

Aquestes festes tota una ciutat plena d'activitats, de comerços i de llum s'obre davant vostre. **Gaudiu de la màgia del Nadal a Sant Feliu!**

[www.santfeliu.cat/totssomsantfeliu](http://www.santfeliu.cat/totssomsantfeliu)



**Joaquim Carcereny**  
Portaveu del Grup Municipal de Veïns per Sant Feliu

## UN NOU TEMPS PER VEÏNS PER SANT FELIU!

En el Ple Municipal del passat 26/09/25, vaig ser nomenat regidor per Veïns per Sant Feliu, substituint Silvestre Gilaberte i assumint les mateixes funcions com a regidor de Serveis Municipals i Espai Públic.

És per a Veïns per Sant Feliu i per a mi un repte i una oportunitat de participar des del Govern Municipal en un dels moments



**Jordi Rangel**  
Portaveu del Grup Municipal de VOX

## LA TASA DE LA CASTA: EL BASURAZO

Este mes se aprobó por el equipo de gobierno la subida de la tasa de residuos, por una tasa que viene impuesta por la Unión Europea y que todos apoyaron: PSOE, PP y como se llame ahora Sumar/ Podemos.

més importants que al llarg del temps ha encarat la nostra ciutat: "el soterrament".

Gestionar bé aquesta oportunitat determinarà el futur de la ciutat. El desenvolupament urbanístic, la construcció de nous equipaments, la millora dels que ja hi ha i dels espais públics, la dinamització del comerç i de la indústria i, en definitiva, la millora de la qualitat de vida i el nivell de benestar dels ciutadans.

Tanmateix constitueix un enorme repte la gestió del dia a dia. Hem de construir el futur però sense oblidar el present.

Des de la nostra regidoria treballarem i treballarem per a la millora d'aspectes clau: la recollida de residus, la neteja dels carrers i espais públics, el manteniment en general de carrers, places i jardins, la reposició de l'arbrat mort o malmès per la sequera, la millora dels parcs infantils, la neteja dels espais d'esbarjo per a mascotes, el manteniment dels equipaments municipals i, en definitiva, tot allò que ens facilita la vida del dia a dia.

El PSC de Sant Feliu se excusa en que es de obligado cumplimiento, claro, pero porque está siguiendo con el ideario de su nefasta Agenda 2030.

Pero eso no quita que aunque tengan que cumplir, no puedan rebajar el resto de impuestos y tasas locales y así no repercutir este aumento en el bolsillo de nuestros vecinos. Encima, suben el IBI y los precios públicos por encima del IPC: será que hay que seguir regando el chiringuito, mientras nos bonifican por poner placas solares. ¿Nos lo podemos permitir todos?

Todo esto conlleva que las familias de Sant Feliu tengan un menor poder adquisitivo en medio de un panorama económico nada halagüeño.

VOX lucha por derogar esta nueva tasa de residuos en toda España y toda Europa, igual que eliminar el gasto

Tota aquesta feina ha d'ajudar a millorar l'aspecte de la nostra ciutat i fer que ens en sentim orgullosos i puguem gaudir-ne com ens mereixem.

Com dic, aquest és el nostre repte. Un repte que esperem assolir amb el treball i la il·lusió que durem a terme tots els integrants de l'àrea. Repte que durem a terme estant propers als ciutadans, escoltant les seves peticions i suggeriments, així com demanant-los que ens ajudin a cuidar i mantenir la nostra ciutat neta i endreçada, perquè aquesta feina ens obliga a tots, perquè Sant Feliu és casa nostra.

[www.santfeliu.cat/veïnsf](http://www.santfeliu.cat/veïnsf)

público ideológico para que podamos bajar impuestos. Que este ayuntamiento asuma el coste de la subida como se venía haciendo hasta ahora.

Como bien dice el refranero, "hecha la ley, hecha la trampa". Pero al PSC y a sus aliados parece que no les interesa: prefieren seguir con la asfixia fiscal. Que no cuenten con VOX.

[www.santfeliu.cat/vox](http://www.santfeliu.cat/vox)



TOTES LES  
COMPRES DE  
DESEMBRE ENTREN  
EN UN SORTEIG  
PER ENTRADES  
A LA PISTA DE  
PATINATGE!



# Et trobem el regal perfecte per aquestes Festes!

Des de **10 €**



## òpticafeliu

Lent esf +-4 cil. +2 monofocal orgànic antireflectant, segons especificacions del fabricant. Oferta vàlida fins al 6 de gener de 2025. No acumulable a altres ofertes.

[www.opticafeliu.com](http://www.opticafeliu.com)

Tel. 93 666 17 74

**SEGUEIX-NOS**

 [optica\\_feliu](https://www.instagram.com/optica_feliu)